

Структура отчета
о научно-исследовательской работе на тему
«Стратегический анализ потенциала и перспектив развития социально-
экономической системы Эртильского муниципального района
Воронежской области на период до 2035 года»

1 Стратегический анализ развития социально-экономической системы Эртильского муниципального района Воронежской области	2
1.1 Краткая характеристика и место муниципального образования в экономике Воронежской области	2
1.2 Оценка достижения целей социально-экономического развития района	5
1.3 Анализ тенденций развития муниципального района	12
1.4 Результаты исследования экспертного мнения представителей населения, предпринимателей, органов власти, общественных организаций по вопросам социально-экономического развития муниципального образования	16
1.5 Анализ ресурсного потенциала муниципального района	18
1.6 SWOT-анализ социально-экономического развития муниципального образования	22
2 Миссия, приоритеты и сценарии социально-экономического развития муниципального района на период до 2035 года	28
2.1 Миссия, генеральная цель и приоритеты социально-экономического развития муниципального района	28
Приложение	31

1. Стратегический анализ развития социально-экономической системы Эртильского муниципального района Воронежской области

1.1. Краткая характеристика и место муниципального образования в экономике Воронежской области

Эртильский муниципальный район расположен в северо-восточной части Воронежской области. Он граничит на севере с Липецкой и Тамбовской областями, на востоке с Терновским районом, на юге с Аннинским, на западе с Панинским и Верхнехавским районами. Расстояние от райцентра до Воронежа — 145 км. Эртильский район расположен на юге лесостепной зоны, в Окско-Донской равнине. Местность без больших перепадов, со слабо-развитыми оврагами и балками.

В широтном направлении (с запада на восток) по территории района проходит железнодорожная магистраль, соединяющая Поволжье и Украину (Харьков - Лиски - Саратов);

По западной части района в меридиональном (с севера на юг) направлении проходит автомагистраль федерального назначения Москва-Воронеж-Ростов.

Общая площадь Эртильского района составляет 1457,81 км² (2,7% территории Воронежской области). На территории района расположены 1 городское и 13 сельских поселений.

По состоянию на 1 января 2017 года численность населения, проживающего на территории района, составила 23 тысячи 106 человек. За год она сократилась на 306 человек. Причинами явились как естественная, так и миграционная убыль.

В прошлом году на территории района появились на свет 199 младенцев, что составило 89% к числу рождений 2015 года, а случаев смертности зарегистрировано 479. Уровень смертности населения ниже показателя предыдущего года на 1,2%. Таким образом, естественная убыль населения района в отчётном году составила 280 человек. Если говорить о миграционной убыли населения, то за отчётный период она составила 35 человек, что почти в 5 раз меньше, чем в 2015 году. Территорию района покинули 840 человек, а прибыли на постоянное место жительства 805 человек.

В Эртильском районе 68,6% населения является трудоспособным, при этом 16,2% населения моложе трудоспособного возраста. Это говорит о достаточно высоком кадровом потенциале в районе.

Минерально-сырьевая база района слабая. Полезные ископаемые представлены глинами и легкоплавкими суглинками, которые используются для производства кирпича.

В структуре почв преобладают типичные и выщелочные черноземы. Около 80% площади района приходится под пашню. Черноземы служат потенциалом богатых урожаев сахарной свеклы, зерновых культур, кукурузы, подсолнечника. Район относится к числу аграрно-индустриальных.

Промышленное производство Эртильского района представлено 3 крупными промышленными предприятиями пищевой промышленности (ООО «Эртильский сахар», ООО «Эртильмолоко», ООО «Завод растительных масел «Эртильский»), 2 крупными предприятиями обрабатывающей промышленности (ОАО «Эртильский литейно-механический завод», ОАО «Эртильский опытный механический завод»).

Основные направления деятельности крупнейших предприятий района: ООО «Завод растительных масел «Эртильский» специализируется на производстве подсолнечного масла. Ассортимент насчитывает более 30 наименований. Производственная мощность более 55 тыс. тонн масла в год и более 50 тыс. тонн шрота подсолнечного. ООО «Эртильский сахар» специализируется на переработке сахарного сорго и сахара-сырца, а также производстве сахара. Ассортимент насчитывает более 10 наименований. Производственная мощность переработки – 3 300 тонн сахарной свеклы в сутки (40 тысяч тонн сахара в год). ООО «Эртильмолоко» специализируется на выпуске спредов. Ассортимент насчитывает более 150 наименований спредов всех видов. Мощность переработки молока более 70 тонн/сутки. ОАО «Эртильский литейно-механический завод» специализируется на производстве технологического хлебопекарного оборудования, оборудования для кормоприготовления, для сахарной промышленности, транспортеров для перемещения различных грузов. Производственная мощность - более 150 шт. изделий в сутки.

ОАО «Эртильский опытный механический завод» специализируется на производстве технологического оборудования и запасных частей к нему для пищевой промышленности и сельского хозяйства. Мощность производства - 280 шт. изделий в сутки. В структуре экономики Эртильского муниципального района преобладает вторичный сектор, его доля составляет 69,7%, доля первичного сектора – 18,9%, доля третичного сектора – 9,6%.

В 2016 году финансово-хозяйственную деятельность в отрасли осуществляло 27 сельскохозяйственных, 3 перерабатывающих предприятий. На территории Эртильского муниципального района расположены 9 крупных сельскохозяйственных предприятий (ООО «Ленинский путь», ООО «Агрокультура «Эртиль», ООО «Нива», ООО «Заречье», ООО «Агротехнология», ООО «Инкубатор», ООО «Исток», ООО «Агролидер», ООО «Агротех Гарант» Ростошинский), 72 КФХ и 12,5 тысяч личных подсобных хозяйств. Среди основных сельскохозяйственных культур, выращиваемых сельскохозяйственными организациями на территории Эртильского муниципального района можно выделить зерновые и зернобобовые культуры, подсолнечник, сахарную свеклу. Отдельные предприятия специализируются на производстве животноводческой продукции (ООО «Инкубатор», ООО «Агрокультура «Эртиль»).

Образовательную сферу Эртильского муниципального района составляет 17 средних образовательных школ, 11 учреждений дошкольного образования, в том числе 3 структурных подразделений (однотипные детские сады при школах), 1 учреждение дополнительного образования. В систему

дошкольного образования Эртильского муниципального района входит детских дошкольных учреждений (ДДУ), Общее количество мест в дошкольных учреждениях – 938. По состоянию на 1 сентября 2016 года их посещают 565 детей. Коэффициент загрузки –60%.

Книжный фонд районной библиотеки – свыше 60 тыс. экз.; читателей – около 5 тыс. ч.

На сегодняшний день БУЗ ВО «Эртильская РБ» обеспечена современным оборудованием, позволяющим диагностировать заболевания различной степени тяжести и своевременно оказывать медицинскую помощь. БУЗ ВО «Эртильская районная больница» в городе Эртиль содержит 135 койко-мест и рассчитана на 500 посещений в смену. В комплексе, присутствует поликлиника, многопрофильный круглосуточный стационар, стационар дневного пребывания при поликлинике. Населенные пункты Эртильского района также имеют развитую инфраструктуру здравоохранения: □ 5 врачебных амбулаторий общей мощностью 243 посещений в смену с 1 стационаром на 25 койко/мест в селе; 20 ФАПов.

В районе имеется: 2 стадиона; 62 спортивные площадки, в том числе при образовательных учреждениях. Современный комплекс стоимостью 167 миллионов рублей включает в себя универсальный зал с площадками для игры в баскетбол, волейбол и мини-футбол, тренажерный зал, стрелковый тир и 25-метровый бассейн с тремя дорожками. ФОК рассчитан на ежедневную пропускную способность в 650 человек.

Место муниципального образования в экономике Воронежской области

Показатель	2011	2012	2013	2014	2015	2016
Доля численности района в численности населения ВО	1,1%	1,1%	1,1%	1,0%	1,0%	1,0%
Доля территории района в территории Воронежской области	2,7%	2,7%	2,7%	2,7%	2,7%	2,7%
Доля отгруженной продукции промышленности по крупным и средним предприятиям в ВО	0,2%	0,8%	0,9%	0,8%	1,6%	2,3%
Доля отгруженной продукции сельского хозяйства по крупным и средним предприятиям в ВО	1,1%	1,5%	1,5%	1,5%	1,6%	2,5%
Доля отгруженной продукции по другим отраслям (если присутствуют)						
Доля оборота розничной торговли	0,1%	0,1%	0,1%	0,1%	0,1%	0,2%
Доля инвестиций в основной капитал	0,0%	0,4%	0,3%	0,6%	0,3%	0,3%
Доля объема бытовых услуг населению	0,0%	0,3%	0,3%	0,2%	0,2%	0,3%
Удельный вес крестьянско-фермерских хозяйств	2,5%	2,9%	3,1%	3,4%	3,9%	4,1%

Удельный вес сбора зерна, свеклы и т.п. в объемах ВО	0,5%	0,2%	1,4%	1,5%	1,3%	1,3%
--	------	------	------	------	------	------

Источник: рассчитано на основе данных Федеральной службы государственной статистики

1.2. Оценка достижения целей социально-экономического развития района

В разделе рекомендуется привести утвержденные целевые значения и фактические значения стратегических индикаторов с указанием источника информации. При отсутствии данных пишется н/д.

Пример:

Фактические значения стратегических индикаторов экономического развития района

Показатель	2011	2012	2013	2014	2015	2016	Темп роста 2016/2010	Средне-годовой темп роста
Коэффициент естественного прироста(убыли) населения	н/д	-9	-10,2	-11,8	-8,6	-12,9	143%	118%
Среднегодовая численность постоянного населения	25579	25086	24607	24133	23839	23259	93%	98%
Коэффициент миграционного прироста (убыли) населения на 1000 чел. (промилле)	н/д	-79	86	-136	35	-12,9	16%	-245%
Уровень официально зарегистрированной безработицы	н/д	2,3	2,1	2	1,5	1,5	65%	92%
Среднемесячная заработная плата, рублей	10927	13557	15721	17578	18430	19390,5	143%	103%
Объем инвестиций в основной капитал на душу населения в	н/д	36,07362672	31,28223676	64,99001367	39,90175762	31650	87737%	15935%

расчете на 1 жителя, рублей									
Число субъектов малого и среднего предпринимательства на 1 тыс. человек	24,5 564	22,27	20,97	22,65	23,92	210, 2	944%	239%	
Общая площадь жилых помещений, приходящаяся на 1 жителя всего (кв. м)	н/д	32,8	33,6	34,1	34,8	35,2 9	108%	101%	
Доля лиц, систематически занимающегося физической культурой и спортом	н/д	26	28	25	27	35	135%	106%	
Удельный вес населения, систематически занимающегося физической культурой	н/д	26	28	25	27	35	135%	106%	
Доля доходов бюджета муниципального образования, без учета субвенций и дотаций на выравнивание уровня бюджетной обеспеченности в общем объеме доходов консолидированного бюджета муниципального образования %	35,4	27	32,2	33,9	40,9	67,8	251%	130%	
Доступность дошкольного образования для детей в	29,0 6	29	36,7	42,6	44,8	100	345%	131%	

возрасте от 3 до 7 лет, %									
Площадь земельных участков, предоставленных для строительства в расчете на 10,0 тыс. чел. Населения	26,27	3,82	10,8	13,65	12,34	10,11	265%	155%	
Удовлетворенность населения деятельностью органов местного самоуправления, от числа опрошенных граждан.	н/д	62	61	64	62	63	102%	100%	
Доля населения, получившего жилые помещения и улучшившие жилищные условия в отчетном году в общей численности населения, состоящего на учете в качестве нуждающегося в жилых помещениях, %	6,7	7,69	10,1	5,84	5,75	3,59	47%	75%	

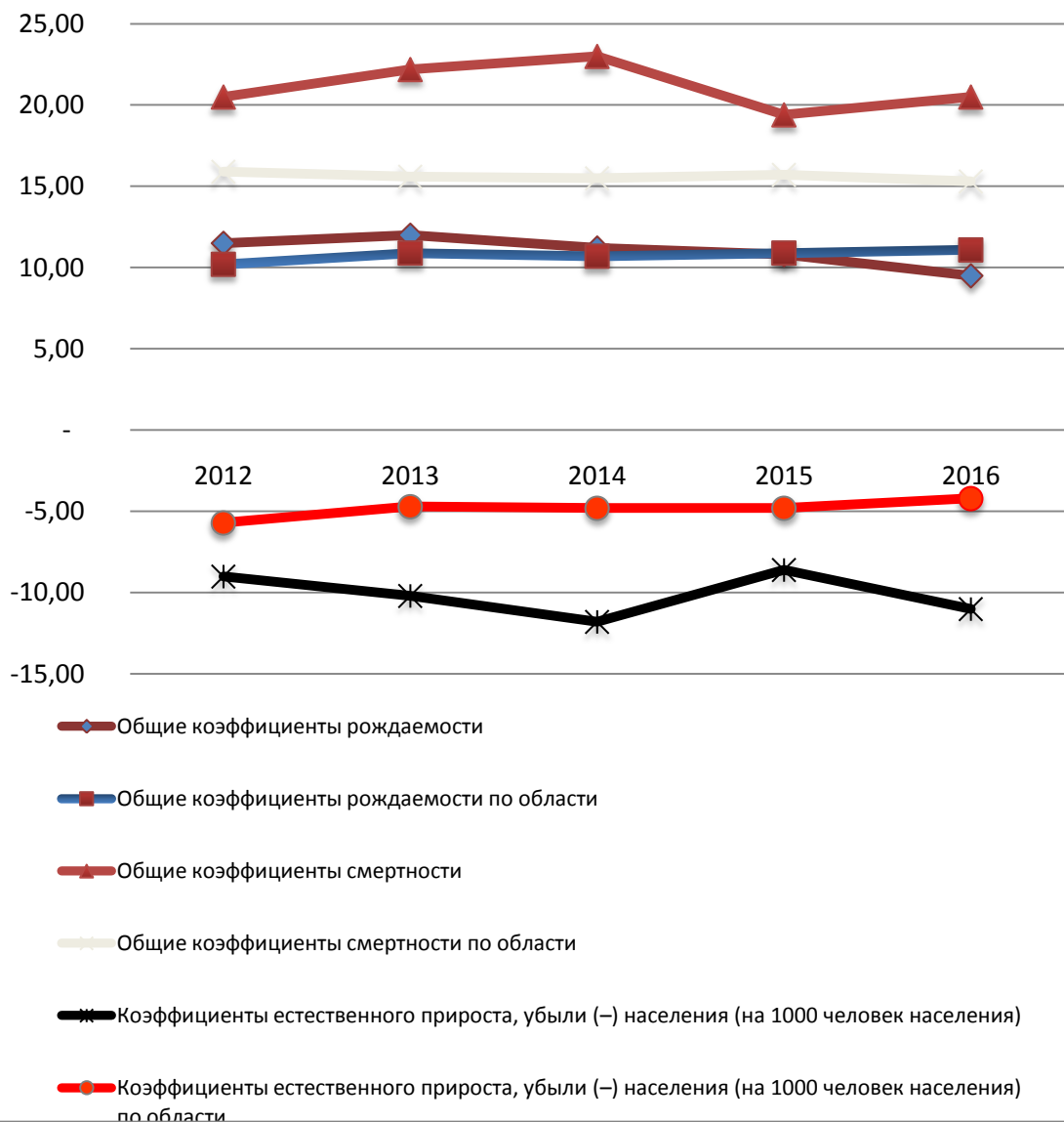
Источник: рассчитано на основе данных Федеральной службы государственной статистики

Оценка уровня достижения целевых значений стратегических индикаторов Воронежской области

Показатель	Уровень достижения целевых значений, %		Уровень достижения целевого значения 2020 года, %
	2015	2016	

Коэффициент естественного прироста(убыли) населения	140%	210%	49%
Среднегодовая численность постоянного населения	102%	100%	105%
Коэффициент миграционного прироста (убыли) населения на 1000 чел. (промилле)	-897%	331%	н\д
Уровень официально зарегистрированной безработицы	100%	100%	н\д
Среднемесячная заработная плата, рублей	77%	81%	92%
Объем инвестиций в основной капитал на душу населения в расчете на 1 жителя, рублей	90%	71%	154%
Число субъектов малого и среднего предпринимательства на 1 тыс. человек	11%	96%	10%
Общая площадь жилых помещений, приходящихся на 1 жителя всего (кв. м)	98%	100%	90%
Доля лиц, систематически занимающегося физической культурой и спортом	96%	125%	70%
Удельный вес населения, систематически занимающегося физической культурой	96%	125%	70%
Доля доходов бюджета муниципального образования, без учета субвенций и дотаций на выравнивание уровня бюджетной обеспеченности в общем объеме доходов консолидированного бюджета муниципального образования %	142%	235%	42%
Доступность дошкольного образования для детей в возрасте от 3 до 7 лет, %	82%	183%	126%
Площадь земельных участков, предоставленных для строительства в расчете на 10,0 тыс. чел. Населения	194%	159%	97%
Удовлетворенность населения деятельностью органов местного самоуправления, от числа опрошенных граждан.	98%	100%	115%
Доля населения, получившего жилые помещения и улучшившие жилищные условия в отчетном году в общей численности населения, состоящего на учете в качестве нуждающегося в жилых помещениях, %	24%	15%	51%

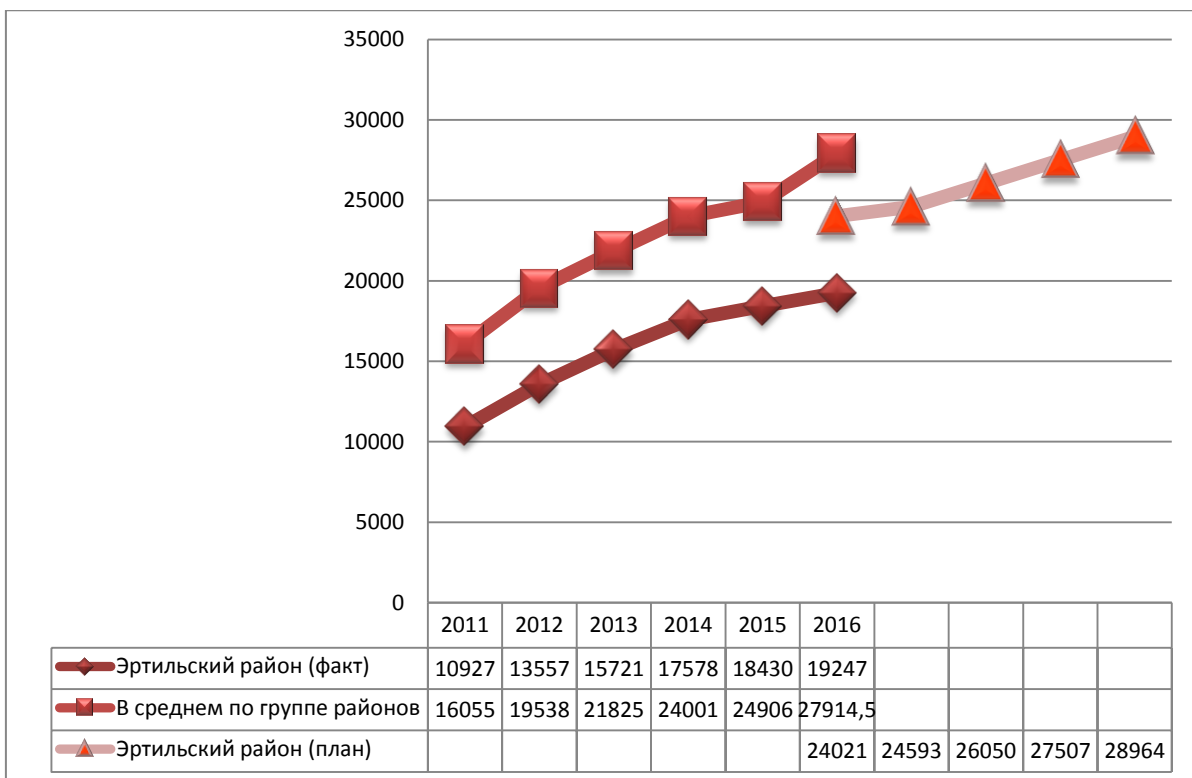
Демографические коэффициенты Эртильского муниципального района в сравнении со среднеобластными



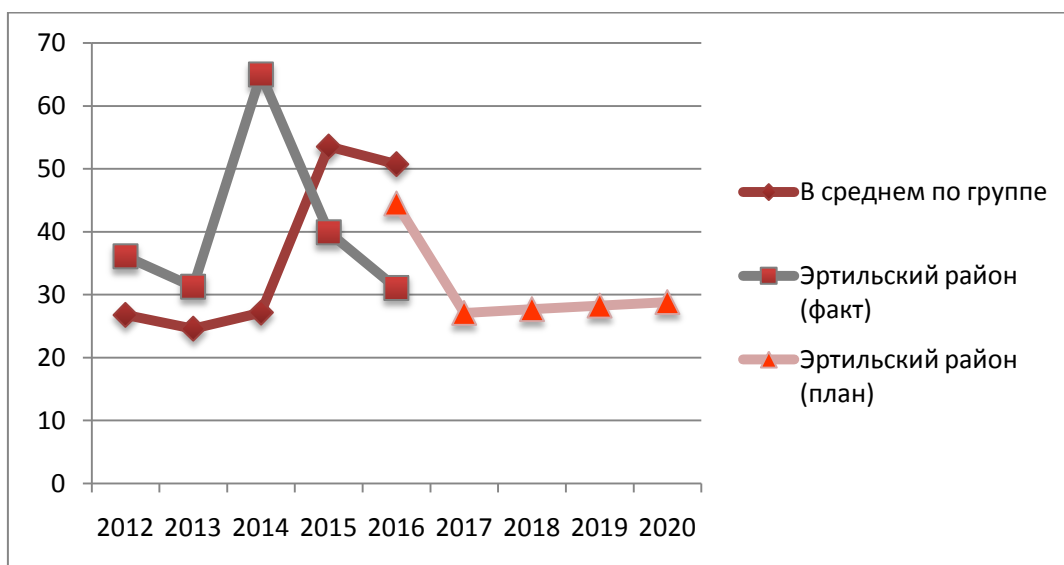
Не достигнут показатель «Коэффициент естественного прироста(убыли) населения» отклонение - 6,75 п.п.



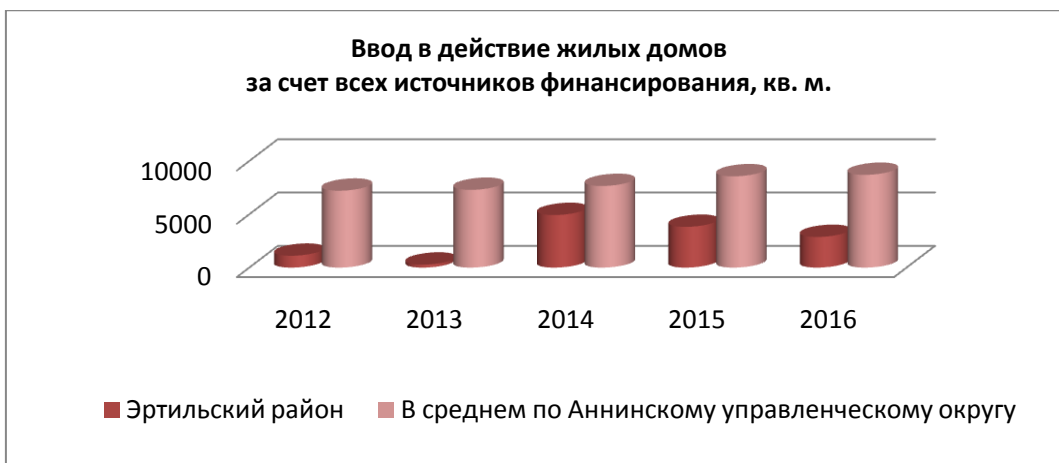
Не достигнут показатель «Коэффициент миграционного прироста (убыли) населения на 1000 чел. (промилле)» отклонение - 9 п.п.



Не достигнут показатель «Среднемесячная заработная плата, рублей» значение 81% от запланированного



Не достигнут показатель «Объем инвестиций в основной капитал на душу населения в расчете на 1 жителя, рублей» значение 71% от запланированного.



Не достигнут показатель «Доля населения, получившего жилые помещения и улучшившие жилищные условия в отчетном году в общей численности населения, состоящего на учете в качестве нуждающегося в жилых помещениях, %» отклонение - -20,61 п.п.

1.3. Анализ тенденций развития муниципального района

Анализируются тенденции социального и экономического развития муниципального района за период 2011-2016 гг. Рассчитываются среднегодовые темпы роста и темпы роста за анализируемый период (таблица).

Пример:

Динамика показателей экономического развития
муниципального района

Показатель	2012	2013	2014	2015	2016	Темп роста 2016/2010	Среднегодовой темп роста
Рост заработной платы	13557	15721	17578	18430	19247	176%	
Темп роста заработной платы	124%	116%	112%	105%	104%	84%	112%
В среднем по группе районов Рост заработной платы	19 538,00	21 825,00	24 001,00	24 906,00	27 914,50	143%	
Темп роста в среднем по группе районов Рост заработной платы	107%	112%	110%	104%	112%	105%	109%
Сбор зерна	1238,8	1592,1	1771,3	1650	1658	134%	
Темп роста сбор зерна	112%	129%	111%	93%	100%	90%	109%
В среднем по области сбор зерна	952,34	972,28	1 192,06	1 397,72	1 329,28	140%	
Темп роста в среднем по области Сбор зерна	112%	102%	123%	117%	95%	85%	110%
Объем отгруженных товаров собственного производства, работ и услуг, выполненных собственными силами по виду	2 485 710,00	2 975 303,00	3 018 709,00	4 982 106,00	10 536 598,00	424%	

экономической деятельности «Обрабатывающие производства» (тыс. руб.)							
Темп роста объем отгруженных товаров собственного производства, работ и услуг, выполненных собственными силами по виду экономической деятельности «Обрабатывающие производства» (тыс. руб.)	107%	120%	101%	165%	211%	198%	141%
В среднем по области Объем отгруженных товаров собственного производства, работ и услуг, выполненных собственными силами по виду экономической деятельности «Обрабатывающие производства» (тыс. руб.)	8 562 434,38	9 465 671,88	10 068 118,75	11 682 815,63	12 760 390,63	149%	
Темп роста в среднем по области объем отгруженных товаров собственного производства, работ и услуг, выполненных собственными силами по виду экономической деятельности «Обрабатывающие произ-	112%	111%	106%	116%	109%	98%	111%

водства» (тыс. руб.)							
Оборот розничной торговли (тыс. рублей)	992,518	1067,57	1172,816	1304,118	1488,192	150%	
Темп роста оборот розничной торговли (тыс. рублей)	107%	108%	110%	111%	114%	107%	110%
В среднем по области оборот розничной торговли (тыс. рублей)	826,25	1013,44	1151,88	1321,56	1449,06	175%	
Темп роста в среднем по области Оборот розничной торговли (тыс. рублей)	112%	123%	114%	115%	110%	98%	115%
Объем платных услуг населению (тыс. рублей)	79014	68707	83905	66862	72210,96	91%	
Темп роста объем платных услуг населению (тыс. рублей)	107%	87%	122%	80%	108%	101%	101%
В среднем по области объем платных услуг населению (тыс. рублей)	214062,50	241875,00	284062,50	311250,00	342593,75	160%	
Темп роста в среднем по области Объем платных услуг населению (тыс. рублей)	112%	113%	117%	110%	110%	98%	112%

1.4.«Результаты исследования экспертного мнения представителей населения, предпринимателей, органов власти, общественных организаций по вопросам социально-экономического развития муниципального образования»

Исследование проводили специалисты администрации Эртильского муниципального района во II-м квартале 2017 г.

Целью данного исследования было получение информации о том, как оценивает население, предприниматели, представители местной власти и общественных организаций социально-экономическое положение Эртильского муниципального района.

Мониторинг общественного мнения важен при разработке стратегии на период до 2035 года, т.к. позволяет в дальнейшем планировать работу с учётом интересов и потребностей населения.

Задачи исследования:

- выявить сильные стороны района;
- выявить слабые стороны района;
- выявить факторы, препятствующие развитию района;
- выявить основные проблемы района;

В данном социологическом исследовании использовался метод опроса – анкетирование, т.е. заполнение респондентами бланков, включающих в себя набор вопросов. По формам контакта опрос опосредованный (через раздачу анкет респондентам), письменный, выборочный (участвовали представители отдельных целевых аудиторий), анонимный.

Объект исследования – население Эртильского муниципального района.

Предмет исследования – социально-экономическое положение и перспективы развития Эртильского муниципального района. Сроки проведения: II-й квартал 2017 г. (апрель).

Место проведения: анкеты были распространены для заполнения сотрудниками администрации Эртильского муниципального района по следующим целевым группам – население, предприниматели, представители общественных организаций, представители муниципальных органов власти. Обработка заполненных анкет проводилась собственными силами администрации Эртильского муниципального района. Число распространённых анкет – 300. Число анкет, пригодных для дальнейшей обработки – 282 (часть анкет не вернулась, часть была заполнена частично). Заключительный этап исследования включает обобщение данных, в том числе в виде диаграмм, их объяснение и истолкование, а также получение практических выводов и рекомендаций.

В практике социологических исследований обычно применяют такую шкалу: возраст (полных лет):

- 18–24;
- 25–39;
- 40–54;
- 55 лет и старше.

При опросе населения использовалось иное деление по возрастным группам, (см. таблицу).

№ п./п.	Название поселения	Число анкет	Возрастная группа				
			от 16 до 29	30 –39	40 –49	50 –59	Свыше 60
1	Городское поселение город Эртиль	135	20	18	23	30	44
2	Александровское сельское поселение	9	1	1	2	2	3
3	Битюг-Матрёновское сельское поселение	9	1	1	2	2	3
4	Большедобринское сельское поселение	5	1	1	1	1	2
5	Борщёво-Песковское сельское поселение	6	1	1	1	1	2
6	Буравцовское сельское поселение	6	1	1	1	1	2
7	Морозовское сельское поселение	4	1	1	1	1	1
8	Первомайское сельское поселение	17	3	2	3	4	6
9	Первоэртильское сельское поселение	14	2	2	2	3	4
10	Ростошинское сельское поселение	14	2	2	2	3	4
11	Самовецкое сельское поселение	9	1	1	2	2	3
12	Щучинское сельское поселение	18	3	2	3	4	6
13	Щучинско-Песковское сельское поселение	8	1	1	1	2	2
14	Ячейское сельское поселение	6	1	1	1	1	2
15	Итого	260	39	34	45	57	85

Опрос был рассчитан и проводился среди взрослых участников. В целом, возрастной состав респондентов приближен по своему процентному соотношению к категориям населения, на которых администрация рассчитывает в своей деятельности, т.е. с точки зрения возрастного состава опрошенных выборку можно считать оптимальной.

Также в рамках исследования были опрошены 11 предпринимателей, 8 представителей администрации, 3 представителя общественных организаций.

По итогам интерпретации результатов исследования было выявлено, что наиболее серьезными проблемами в Эртильском муниципальном районе являются:

- Низкое качество дорог (63%).
- Высокий уровень изношенности водопроводных и тепловых сетей.
- Недостаточная привлекательность имеющихся рабочих мест (61%).
- Недостаточная доступность медицинского обслуживания (59%).
- Низкий уровень доходов населения (54%).
- Малое количество предприятий для переработки сельхозпродукции (49%).

К преимуществам развития по результатам опроса относятся:

- Красивая природа (73%).
- Отсутствие межнациональных конфликтов (70%).
- Безопасность проживания. Низкий уровень преступности (60%).
- Возможность жить рядом с работой (53%).
- Добрые, отзывчивые люди. (51%).

1.5. Анализ ресурсного потенциала муниципального района

Социально-демографический потенциал

По состоянию на 1 января 2017 года численность населения, проживающего на территории района, составила 23 тысячи 106 человек. За год она сократилась на 306 человек. Причинами явились как естественная, так и миграционная убыль.

В прошлом году на территории района появились на свет 199 младенцев, что составило 89% к числу рождений 2015 года, а случаев смертности зарегистрировано 479. Уровень смертности населения ниже показателя предыдущего года на 1,2%. Таким образом, естественная убыль населения района в отчётном году составила 280 человек. Если говорить о миграционной убыли населения, то за отчётный период она составила 35 человек, что почти в 5 раз меньше, чем в 2015 году. Территорию района покинули 840 человек, а прибыли на постоянное место жительства 805 человек.

Следует отметить, что естественная убыль в Эртильском районе за последние четыре года сократилась на 23%. По состоянию на 1 января 2017 г. в районе 129 человек официально признаны безработными. Это на 41 человека меньше, чем на эту же дату 2016 года. Уровень регистрируемой безработицы в 2016 составил 1,1 % (среднеобластной показатель – 1,1%).

Производственно-экономический потенциал

Промышленное производство Эртильского района представлено 3 крупными промышленными предприятиями пищевой промышленности (ООО «Эртильский сахар», ООО «Эртильмолоко», ООО «Завод растительных масел «Эртильский»), 2 крупными предприятиями обрабатывающей промышленности (ОАО «Эртильский литейно-механический завод», ОАО «Эртильский опытный механический завод).

Экономика района имеет дифференцированную структуру, по отраслям и формам собственности представлена всеми основными секторами: В структуре экономики Эртильского муниципального района преобладает вторичный сектор, его доля составляет 69,7%, доля первичного сектора – 18,9%, доля третичного сектора – 9,6%.

Стоимость валовой продукции, произведенной в аграрном секторе экономики в сопоставимых ценах в отчетном году, выросла на 0,3 % и составила почти 5,4 млрд. рублей.

В текущем году аграриям района удалось обеспечить валовой сбор (в зачетном весе) зерновых и зернобобовых культур в объеме 165,8 тысяч тонн, что на 28,8 тысяч тонн больше прошлогоднего урожая.

Одним из важнейших приоритетов в развитии села является животноводство. По итогам работы отрасли необходимо отметить следующее, что в сельхозпредприятиях и крестьянско-фермерских хозяйствах имеется: крупного рогатого скота 7 тысяч 214 голов, из них 2 тысячи 784 коров.

С превышением прошлогодних показателей производства завершили отчетный год два предприятия: «Завод растительных масел «Эртильский» и «Эртильский литейно-механический завод». Объемы производства промышленного комплекса района увеличились на 73% в сопоставимых ценах к прошлому году. Промышленными предприятиями отгружено продукции на сумму 10,5 миллиардов рублей, что составляет 210 % к уровню 2015 года.

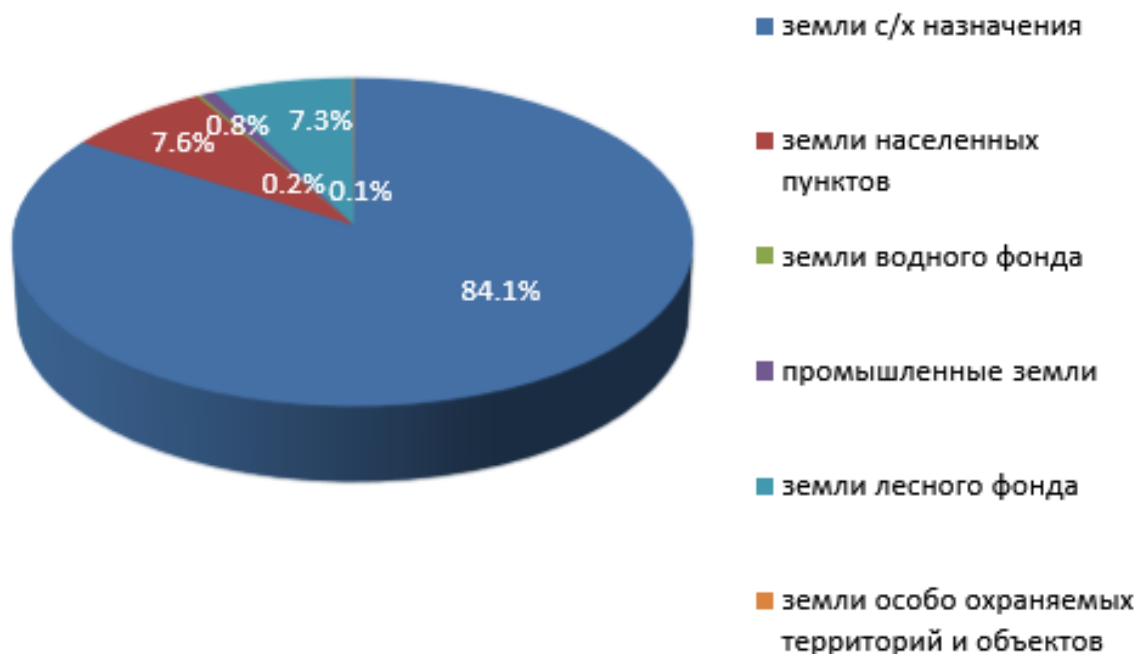
Из общего объема отгруженных товаров собственного производства 69% приходится на обрабатывающее производство, 18% – на сельское хозяйство и 3,5% – на производство и распределение электроэнергии, газа и воды.

На протяжении последних четырёх лет в Эртильском районе наметилась устойчивая тенденцию роста числа прибыльных организаций. Так, количество прибыльных организаций в 2016 году составило 9 единиц.

Природно-ресурсный потенциал

Земельные ресурсы Эртильского муниципального района представлены в основном черноземами всех типов и подтипов. Территория Эртильского муниципального района состоит из земель следующих категорий: населённых пунктов – 10 732 га., сельскохозяйственного назначения – 131 432 га.,

лесного фонда - 1 763 га., водного фонда – 450 га., промышленности, транспорта, связи – 515 га., запаса – 889 га.



Структура земельных ресурсов Эртильского муниципального района.

Гидрографическую сеть Эртильского муниципального района определяют поверхностные воды, которые представлены водными объектами, относящимися к бассейну средней части реки Битюг.

Водные ресурсы района составляют 0,4 тысяч га. Также по территории протекают множество безымянных водотоков с длиной менее 10 км. Территория Эртильского района надежно обеспечена ресурсами пресных подземных вод, которые являются основным источником питьевой воды для населения района. По состоянию на 2016 год действующими являются 77 глубинных скважин.

Согласно заключению регионального агентства по недропользованию центрального федерального округа на территории Эртильского муниципаль-

ного района имеются разведанные месторождения полезных ископаемых с утвержденными запасами: песок, песок формовочный, огнеупорная глина.

Финансово-инвестиционный потенциал

Эртильский район характеризуется как энергопрофицитный. Электроснабжение потребителей Эртильского муниципального района осуществляется через 6 опорных распределительных понижающих подстанций (ПС) напряжением 35-110 кВ от линий электропередач напряжением 35-110 кВ.

Распределение электроэнергии от ПС осуществляется по линиям электропередач напряжением 10 и 0,4 кВ, через 105 понижающих трансформаторных подстанций (ТП и КТП) напряжением 10/0.4 кВ. Суммарная мощность трансформаторных подстанций — 438,4 МВа. Резерв мощности технологического присоединения по сетям МРСК составляет 32,26 МВт. Общая протяжённость распределительных электрических сетей напряжением 10 кВ составляет — 349,7 км.

В социально-экономическом развитии Воронежской области и Эртильского муниципального района, в том числе, существенная роль отведена газификации. Газификация района осуществляется в рамках реализации мероприятий Областной целевой программы «Газификация Воронежской области на 2010-2015 годы», которой предусмотрено строительство межпоселковых газопроводов, газопроводов высокого и низкого давления, а также перевод муниципальных котельных на угле на территории района на использование природного газа. В настоящее время газоснабжение района развивается на базе природного газа и частично на сжиженном газе. Газоснабжение Эртильского района осуществляется от магистрального газопровода «Ставрополь-Москва» по газопроводу - отводу, проходящему по землям Никольского сельского поселения, диаметром 426 мм, рабочим давлением 5,4 МПа. Поставка газа в населенные пункты района в основном обеспечивается от автоматической газорегуляторной станции (АГРС), расположенной на землях города Эртиль. Газ от ГРС по межпоселковым газопроводам давлением 1,2 и 0,6 МПа поступает на ГГРП населенных пунктов, откуда газопроводами среднего и низкого давления подается непосредственно потребителям. Газопроводы от ГРС находятся в ведении Межрайгазов. Протяженность газопроводов - 824,4 км. К газопроводам высокого давления подключаются газорегуляторные пункты, промышленные предприятия, котельные. К газопроводам низкого давления подключаются жилые дома. Охват населения природным газом в районе по состоянию на 01.01.2016г. составляет - 60,3 %. Охват населения сжиженным газом в районе — 30,1 %. Общий уровень газификации района составляет — 90,4 % Направления использования газа:

- Технологические нужды промышленности
- Хозяйственно-бытовые нужды населения
- Энергоноситель для теплоисточников

На сегодняшний день природный газ проведен в 36 населенных пунктах. Процесс газоснабжения непрерывен по проектированию и строительству. Продолжается строительство разводящих сетей в населенных пунктах, к которым подведены межпоселковые газопроводы.

Основным источником водоснабжения Эртильского муниципального района являются подземные воды. Подземные воды эксплуатируются во всех крупных населенных пунктах и на предприятиях артезианскими скважинами, в мелких населенных пунктах, в основном, колодцами и каптированными родниками. Всего в районе насчитывается около 237 скважин.

Общий водозабор по району составляет 19,3 тыс.м³/сутки. Среднесуточное водопотребление на одного человека в сутки в городе Эртиль — 70 л/сутки на человека, в сельских поселениях от 8 — 150 л/сутки на человека. Отпуск воды по данным на 2015 год всем потребителям составил 0,54 млн.м³. Общая протяженность водопроводных сетей составляет 363,9 км.

Система водоотведения в целом по Эртильскому району достаточно развита, по данным на 2015 год, централизованным водоотведением охвачено 66,50 % от всего населения района. Централизованная система хозяйственно-бытовой канализации имеется в городском поселении Эртиль, в селе и остальных сельских поселениях. Вывоз сточных вод осуществляется специализированной ассенизаторской техникой для утилизации бытовых сточных вод. Общая мощность очистных сооружений составляет — 1,5 тыс. м³ в сутки. Общая одиночная протяженность уличных канализационных сетей района составляет 15 км.

Эртильский район обладает значительным количеством инвестиционно-привлекательных земельных участков, предназначенных для различных видов экономической деятельности: промышленные площадки; агропромышленный комплекс; строительство; жилищное строительство; размещение АЗС. (Приложение 1).

1.6.SWOT-анализ социально-экономического развития муниципального образования.

1. Наличие свободных инвестиционных площадок (Приложение 1)
2. Наличие кадрового потенциала

Богатый кадровый потенциал. (15919 человек – численность трудовых ресурсов; 68,6% населения является экономически активным; 30% занятых в экономике имеют высшее образование, 37% – среднее профессиональное;

3. Наличие опыта реализации крупного инвестиционного проекта.

На территории Эртильского муниципального района реализованы следующие инвестиционные проекты:

1. Строительство и монтаж оросительных систем ООО «Нива»

Инициатор проекта ООО «Нива»

Строительство и монтаж оросительных систем. Выращивание зерновых и зернобобовых культур

Численность рабочих и служащих 25

Объем инвестиций, млн. рублей 23,07

Сроки реализации проекта 2014-2015

Стратегические преимущества проекта

Реализация Проекта положительно отразится на развитии Воронежской области и будет способствовать: поступлению дополнительных налоговых платежей в бюджеты всех уровней; -будет способствовать улучшению социально-экономической ситуации в области

2. Модернизация производства ООО «ЗРМ «Эртильский»

Инициатор проекта ООО «ЗРМ «Эртильский»

Приобретение и монтирование оборудования для цеха экстракции мощностью. Производство растительных рафинированных масел и жиров

Численность рабочих и служащих 20

Объем инвестиций, млн. рублей 346,2

Сроки реализации проекта 2014-2015

Стратегические преимущества проекта

Реализация Проекта положительно отразится на развитии Воронежской области и будет способствовать: -созданию новых рабочих мест (до 200) работников, поступлению дополнительных налоговых платежей в бюджеты всех уровней; -будет способствовать улучшению социально-экономической ситуации в области.

4. Наличие природных ресурсов для развития предприятий АПК, переработки сельскохозяйственной продукции (наличие плодородной почвы и свободных пастбищ). Земельные ресурсы Эртильского муниципального района представлены в основном черноземами всех типов и подтипов. Территория Эртильского муниципального района состоит из земель следующих кате-

горий: населённых пунктов – 10 732 га., сельскохозяйственного назначения – 131 432 га., лесного фонда - 1 763 га., водного фонда – 450 га., промышленности, транспорта, связи – 515 га., запаса – 889 га. В структуре сельскохозяйственных угодий наибольший удельный вес занимают пашни, на их долю приходится 74% (га.), на долю пастбищ, сенокосов – 7% и 13% соответственно (га), многолетних насаждений – 6% (га). Преобладание пашни в структуре сельскохозяйственных угодий, и тот факт, что доля фактически используемых сельскохозяйственных угодий составила 100%, свидетельствует о том, что развитие сельского хозяйства района в перспективе будет идти по интенсивному пути развития, становится более наукоемким.

Ключевые проблемы .

1. Удалённость от крупных городских агломераций (областного центра) не является особенно привлекательным в части предоставления земельных участков для промышленных объектов и объектов для комплексного жилищного строительства. (Воронеж – 145 км, Липецк – 151 км, Тамбов – 127 км, Саратов – 428 км

2. Низкий уровень газификации района (60,3 %).

Газоснабжение Эртильского района осуществляется от магистрального газопровода «Ставрополь-Москва» по газопроводу - отводу, проходящему по землям Никольского сельского поселения, диаметром 426 мм, рабочим давлением 5,4 МПа. Поставка газа в населенные пункты района в основном обеспечивается от автоматической газорегуляторной станции (АГРС), расположенной на землях города Эртиль. Газ от ГРС по межпоселковым газопроводам давлением 1,2 и 0,6 МПа поступает на ГГРП населенных пунктов, откуда газопроводами среднего и низкого давления подается непосредственно потребителям. Газопроводы от ГРС находятся в ведении Межрайгазов. Протяженность газопроводов -824,4 км. К газопроводам высокого давления подключаются газорегуляторные пункты, промышленные предприятия, котельные. К газопроводам низкого давления подключаются жилые дома. Охват населения природным газом в районе по состоянию на 01.01.2016г. составляет - 60,3

3. Отсутствие привлекательных рабочих мест.

4. Слабое развитие отраслей, обслуживающие сельское хозяйство и отраслей, связанных с хранением, переработкой и реализацией сельскохозяйственной продукции.

5. Недостаточно высокий уровень инвестиций и снижение динамики роста по сравнению со среднеобластными.

6. Низкое качество дорог.

Возможности

1. Наличие местной сырьевой базы для развития перерабатывающей промышленности.

Эртильский район во многом определяет положение сельскохозяйственной отрасли Воронежской области. Хозяйства Эртильского района находятся в зоне устойчивого земледелия, с нечастыми летними засухами. Годовое количество осадков на 10-20% больше, чем в других районах области. Полив сельскохозяйственных культур, как основной агротехнический прием, в сочетании с внесением полной дозы минеральных удобрений и другими мероприятиями, обеспечивает получение стабильного урожая и позволяет в полном объеме надежно обеспечить кормами животноводство. Удельный вес прибыльных сельскохозяйственных организаций в общем их числе в 2015 году в районе составлял 80%. Доля фактически используемых сельскохозяйственных угодий в общей площади сельскохозяйственных угодий муниципального района составляла в 2015 году 82%.

За период с 2012 по 2015 год, объем отгруженной продукции сельского хозяйства вырос с 606 млн. 126 тысяч рублей до 1 млрд.349 тысяч рублей. Также за период с 2014 по 2015 год данный показатель вырос с 1 млрд. 147 млн. рублей до 1 млрд. 349 млн. рублей, что на 17% больше, чем в 2014 году. Данный факт демонстрирует повышение урожайности основных культур на сельхозпредприятиях района. В структуре реализованной сельскохозяйственной продукции преобладают зерновые культуры (31%) и подсолнечник (15,8%).

2. Наличие человеческого и инфраструктурного потенциала для ускоренного промышленного развития района.

В 2016 году администрацией района велась активная работа по снижению уровня неформальной занятости трудоспособного населения района. С этой целью проводились межведомственные рейды и выездные проверки, в результате которых выявлено и официально трудоустроено 618 человек. В итоге численность занятого населения района составила 11 тысяч 692 человека, что выше показателя 2015 года на 2,8%.

По состоянию на 1 января 2017 г. в районе 129 человек официально признаны безработными. Это на 41 человека меньше, чем на эту же дату 2016 года. Уровень регистрируемой безработицы в 2016 составил 1,1 % (среднеобластной показатель – 1,1%).

3. Наличие крупных промышленных и сельскохозяйственных предприятий и потенциала их роста.

В течение года район уверенно наращивал свой экономический потенциал. В целом по району за 2016 год валовой продукт составил 17 млрд. рублей, в 2015 году – 9,8 млрд. рублей.

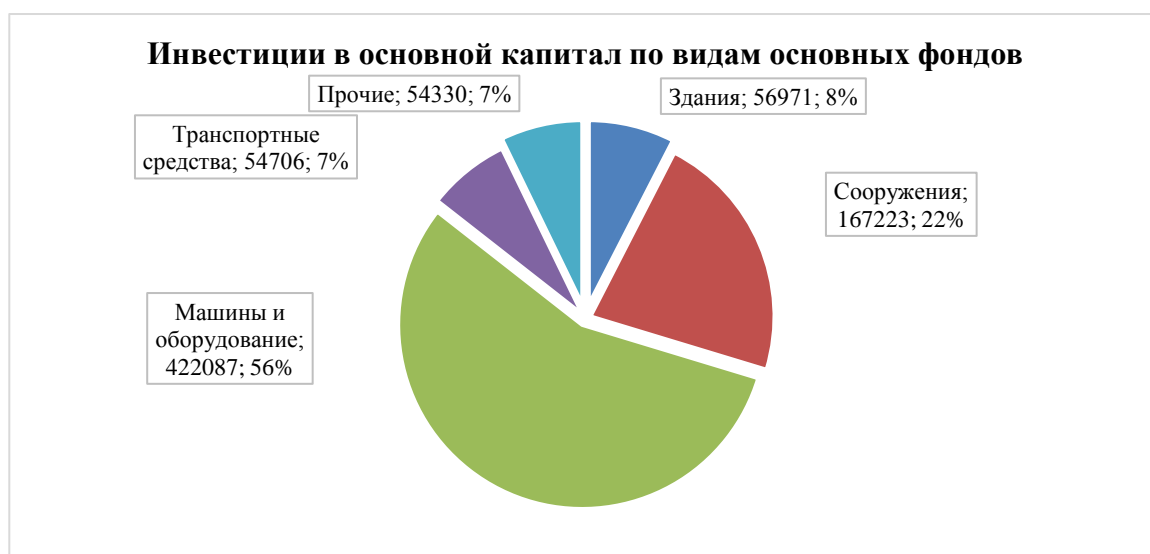
Валовой продукт представлен следующими отраслями: промышленность – 62,5%; сельское хозяйство – 28,3%; торговля – 8,2%; платные услуги – 1%.

С превышением прошлогодних показателей производства завершили отчетный год два предприятия: «Завод растительных масел «Эртильский» и «Эртильский литейно-механический завод». Объемы производства промышленного комплекса района увеличились на 73% в сопоставимых ценах к прошлому году. Промышленными предприятиями отгружено продукции на сумму 10,5 миллиардов рублей, что составляет 210 % к уровню 2015 года.

4. Наличие свободных инвестиционных площадок

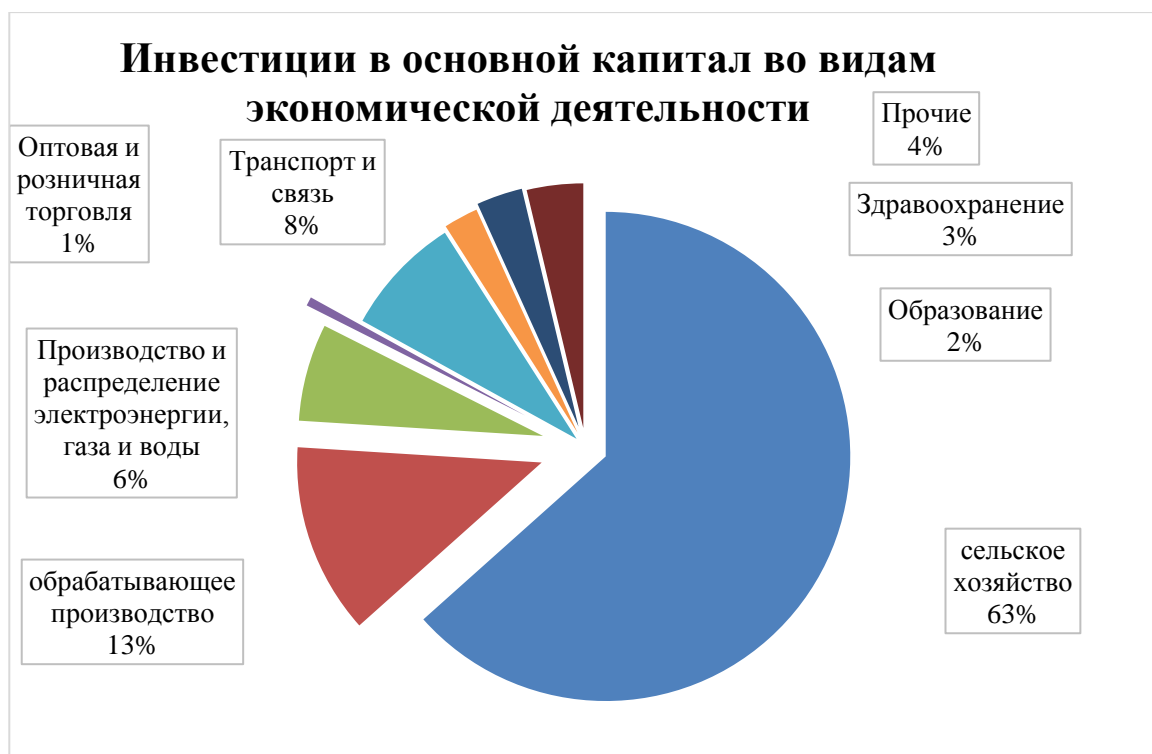
Объем инвестиций в основной капитал по итогам 2016 года в экономику района составил 755 317 тысяч рублей.

Структура инвестиций в основной капитал по видам основных фондов представлена следующим образом:



Дифференциация инвестиции в основной капитал по видам экономической деятельности в 2016 году показывает, что основная доля приходится

на инвестиции в сельскохозяйственную отрасль, обрабатывающее производство и сферу производства и распределения электроэнергии, газа и воды.



Инвестиционную деятельность в районе можно рассматривать не только в позиции инвестиций в основной капитал предприятиями и организациями всех форм собственности, но и с позиции реализуемой на территории района с 2012 года Программы экономического и социального развития Эртильского муниципального района Воронежской области. В 2016 году по данной программе были реализованы 3 некоммерческих (социальных) мероприятия с общим объёмом финансирования из всех источников 9318,4 млн. рублей. Фактически на эти цели было направлено 11367 млн. руб. Денежные средства освоены на 122%, в том числе из областного бюджета - 11297 тыс. руб. (122,4%), муниципального бюджета -70,0 тыс.руб. Построена газовая блочно-модульная котельная в п. Первомайский для Первомайской СОШ с объёмом финансирования в сумме 11267,0тыс.руб., проведены работы по ремонту канализации в СОШ с углубленным изучением отдельных предметов с объёмом финансирования 60,0тыс. руб. и на прочие мероприятия израсходовано 40,0тыс.руб. (проведение семинара с участием специалистов торгово-промышленной палаты) По коммерческой части в 2016 году планировалось

начало реализации 1 инвестиционного проекта, предусмотренного Программой. Проект предполагал начало строительства в с. Б.Самовец молочного комплекса на 24000 голов крс. Начало реализации мероприятия перенесено на 2017г. по причине недостаточности средств в ЗАО «СХП ВИКТОРИЯ». В финансировании коммерческого проекта планируется использовать как собственные средства предприятия, так и заемные.

5. Равноудаленность от экономических центров России (Воронеж – 145 км, Липецк – 151 км, Тамбов – 127 км);

1. Сокращение численности населения трудоспособного возраста.

В 2016 году снизилась смертность трудоспособного населения: в 2016 году умерло 82 человека, что на 12 человек меньше, чем в 2015 году, и на 13 – меньше, чем в 2014-м. В структуре смертности преобладают заболевания сердечно-сосудистой системы, онкологические, а также внешние причины.

2. Отсутствие условий и наличие барьеров системного характера для реализации местной продукции на областном и федеральном уровне, слабая сеть распределения и реализации готовой продукции.

3. Наличие развитых соседних муниципальных образований, обладающих высокой инвестиционной привлекательностью.

2 Миссия, приоритеты и сценарии социально-экономического развития муниципального района на период до 2035 года

2.1 Миссия, приоритеты и сценарии социально-экономического развития муниципального района на период до 2035 года

В качестве миссии и генеральной цели Стратегии Эртильского района предлагаются следующие идеи:

Миссия: Обеспечение комплексного социально-экономического развития района на основе дальнейшего роста и развития агропромышленного потенциала Эртильского муниципального района.

Генеральная цель: Достижение уровня экономического развития успешных муниципальных образований путем трансформации в район с развитым промышленным производством, сельскохозяйственным производством

вом и переработкой продукции, современной социальной средой проживания.

В связи с вышеуказанными миссией и генеральной целью предлагаются следующие приоритеты социально-экономического развития Эртильского муниципального района на период до 2035 года:

1. Повышение качества сельской и городской среды проживания:

- развитие жилищной инфраструктуры
- повышение доступности медицинского обслуживания
- развитие современной образовательной среды;

2. Формирование и развитие конкурентной экономики, включая:

- формирование высокотехнологичного промышленного производства;
- развитие отраслей переработки продукции растениеводства и мясо-молочного животноводства;
- дорожное строительство;
- решение проблемных вопросов ЖКХ

3. Создание условий для формирования агропромышленного кластера замкнутого цикла.

-привлечение и размещение среднего и крупного бизнеса в отраслях: сельское хозяйство и перерабатывающая промышленность;

- формирование благоприятного инвестиционного климата и привлечение инвесторов на свободные промышленные площадки.

К приоритетным проектам социально-экономического развития Эртильского муниципального района на период до 2035 года можно отнести:

- развитие производственного потенциала предприятий обрабатывающих отраслей промышленности;

- развитие отраслей АПК: растениеводства, животноводства, птицеводства, а также отраслей переработки продукции сельского хозяйства;

- создание условий для реализации транспортно-логистического потенциала;

- доступное и качественное школьное образования с учетом современных требований;
- реализация проекта газификации района;
- улучшение доступности медицинской помощи населению района;
- поддержка развития малого предпринимательства;
- дорожное и жилищное строительство;
- замена изношенных водопроводных и тепловых сетей.

Приложение 1

РЕЕСТР
инвестиционно-привлекательных земельных участков и промышленных площадок
Эртильского муниципального района

Адрес земельного участка или ориентир	Категория земель	Вид разрешенного использования	Площадь земельного участка, га	Кадастровый номер земельного участка	Правообладатель	Обременения (ограничения)	Планируемый к реализации инвестиционный проект	Наличие коммуникации, подъездных путей
промышленные площадки								
г.Эртиль, ул. Крылова, 2	Земли населенных пунктов	Размещение производственного объекта	6,919	отсутствует	Эртильский муниципальный район (возможность приобретения в собственность или аренду)	нет	Размещение промышленного производства	до газопровода высокого давления 3 км Артезианская скважина, водонапорная башня Трансформаторная подстанция на участке Внутрихозяйственная автодорога с твердым покрытием; ж/д станция - 1,5 км.

Центральная часть кадастрового квартала 36:32:640000 5	Земли промышленности	Размещение производственного объекта	7,6	отсутствует	Находится в собственности ООО "Аркада". Есть возможность приобретения в собственность	нет	Размещение кирпичного завода	До газопровода высокого давления 3 км Технический водоем в 400 м Электроэнергия - 1200 м от площадки Внутрихозяйственная автодорога с твердым покрытием; ж/д станция - 5 км.
г.Эртиль, ул. Феоктистова	Земли населенных пунктов	Размещение производственного объекта	1,4	отсутствует	Эртильский муниципальный район (возможность приобретения в собственность или аренду)	нет	Размещение промышленного производства	до газопровода высокого давления 1 км Электроэнергия- 800 м Внутрихозяйственная автодорога с твердым покрытием; ж/д станция - 5 км.
Эртильский район, с. Большой Самовец, ул. Северная	Земли населенных пунктов	Размещение производственного объекта	5	отсутствует	Эртильский муниципальный район (возможность приобретения в собственность или аренду)	нет	Строительство помещений для хранения техники и техобслуживания	до газопровода высокого давления 1,5 км Электроэнергия - 500 м от площадки Федеральная автодорога с твердым покрытием Воронеж-Тамбов

г. Эртиль, п. МТФ «Восход»	Земли населенных пунктов	Размещение производственного объекта	5	отсутствует	Эртильский муниципальный район (возможность приобретения в собственность или аренду)	нет	Строительство помещений для хранения техники и техобслуживания	до газопровода высокого давления 1 км Артезианская скважина, водонапорная башня Трансформаторная подстанция - 150м Областная автодорога с твердым покрытием Эртиль – Большой Самовец
аргопромышленный комплекс								
Александровское сельское поселение, п. Александровка	Земли населенных пунктов	Сельскохозяйственное использование	3,60	отсутствует	Эртильский муниципальный район (возможность приобретения в собственность или аренду)	нет	Строительство животноводческого комплекса	Подземные воды Трансформаторная подстанция на участке Внутрихозяйственная автодорога с твердым покрытием; ж/д станция - 25 км.
Первомайское сельское поселение, п. Первомайский	Земли населенных пунктов	Сельскохозяйственное использование	9,50	отсутствует	Эртильский муниципальный район (возможность приобретения в собственность или аренду)	нет	Строительство животноводческого комплекса	Артезианская скважина Трансформаторная подстанция на площадке Внутрихозяйственная автодорога с твердым по-

								крытием; ж/д станция - 20 км.
Битюг-Матреновское сельское поселение, с.Гнилуша	Земли населенных пунктов	Сельскохозяйственное использование	10,00	отсутствует	Эртильский муниципальный район(возможность приобретения в собственность или аренду)	нет	Строительство животноводческого комплекса	Газ 295 м3/ч Башня Рожновского Трансформаторная подстанция - 100м Внутрихозяйственная автодорога с твердым покрытием; ж/д станция - 32 км.
жилищное строительство								
Городское поселение-г.Эртиль, мкр. ЛМС	Земли населенных пунктов	Индивидуальное жилищное строительство	60	отсутствует	Эртильский муниципальный район	нет	Индивидуальное жилищное строительство	Газ, вода, э/э, дорога с твердым покрытием имеется
Городское поселение-г.Эртиль, поле МТФ	Земли населенных пунктов	Индивидуальное жилищное строительство	98	отсутствует	Эртильский муниципальный район(возможность приобретения в собственность или аренду)	нет	Индивидуальное жилищное строительство	Газ, вода, э/э, дорога с твердым покрытием имеется

Городское поселение-г.Эртиль, ул. Пионерская	Земли населенных пунктов	Индивидуальное жилищное строительство	40	отсутствует	Эртильский муниципальный район(возможность приобретения в собственность или аренду)	нет	Индивидуальное жилищное строительство	Газ, э/э, дорога с твердым покрытием имеется
размещение АЗС								
Ростошинское с.п. (с.Ростошь-2км, на а/д Эртиль-Терновка-Архангельское)	Земли населенных пунктов	Размещение автозаправочной станции	0,02	отсутствует	Эртильский муниципальный район(возможность приобретения в собственность или аренду)	нет	Строительство АЗС	Газопровода нет, Водопровода нет, Трансформаторная подстанция - 500м, Дорога с твердым покрытием Эртиль-Терновка-Архангельское
Щучинское с.п. (с.Щучье-2км, на а/д Эртиль-Панино)	Земли населенных пунктов	Размещение автозаправочной станции	0,10	отсутствует	Эртильский муниципальный район(возможность приобретения в собственность или аренду)	нет	Строительство АЗС	Газопровода нет, Водопровода нет, Линия ЛЭП -1,5км, Дорога с твердым покрытием Эртиль-Панино
объекты рекреации								
нет								